

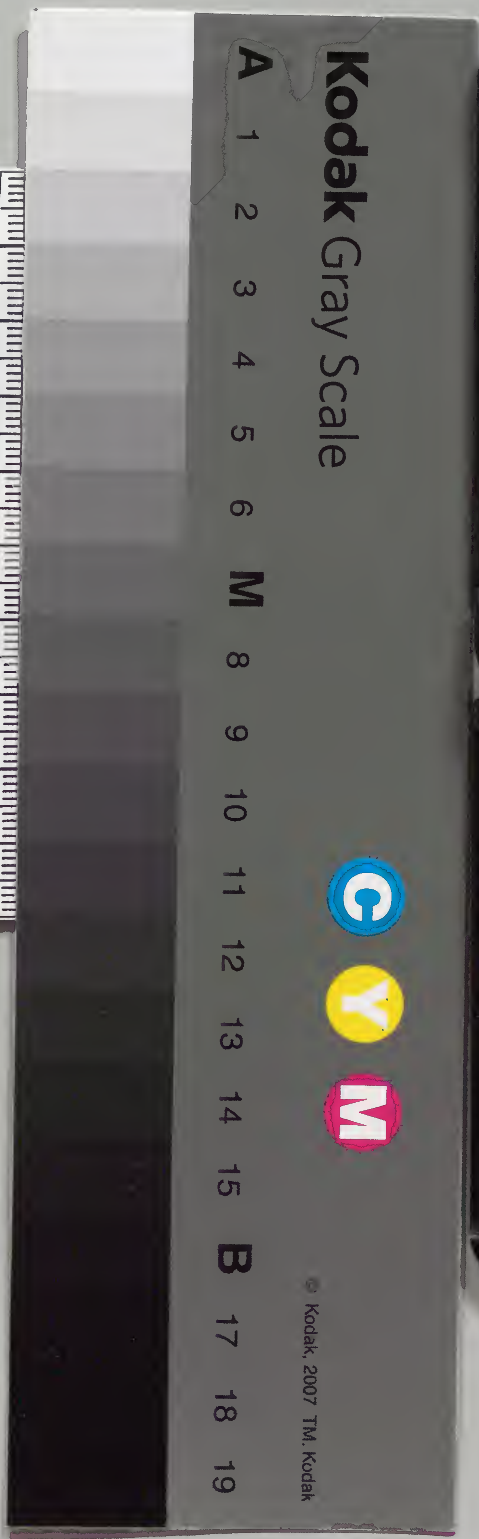


漢書門

類號函架冊

內閣文庫		
番號	漢	1848
冊數	5 (	1)
函號	276	36

276-36



大學序

大學之書古之大學所以教人之法也蓋自  
天降生民則既莫不與之以仁義禮智之性  
矣然其氣質之稟或不能齊是以不能皆有  
以知其性之所有而全之也一有聰明睿智  
能盡其性者出於其間則天必命之以為億  
兆之君師使之治而教之以復其性此伏羲  
神農黃帝堯舜所以繼天之極而司徒之職  
典樂之官所由設也三代之隆其法寢備然

後王宮國都以及閭巷莫不有學人生八歲  
則自王公以下至於庶人之子弟皆入小學  
而教之以洒掃應對進退之節禮樂射御書  
數之文及其十有五年則自天子之元子及  
子以至於公卿大夫元士之適子與凡民之俊  
秀皆入大學而教之以窮理正心脩己治人  
之道此又學校之教大小之節所以分也夫  
以學校之設其廣如此教之之術其次第節  
目之詳又如此而其所以為教則又皆本之

人君躬行心得之餘不待求之民生日用彝  
倫之外是以當世之人無不學其學焉者無  
不有以知其性分之所固有職分之所當為  
而各儉焉以盡其力此古昔盛時所以治隆  
於上俗美於下而非後世之所能及也及周  
之衰賢聖之君不作學校之政不脩教化壞  
夷風俗頹敗時則有若孔子之聖而不得君  
師之位以行其政教於是獨取先王之法誦  
而傳之以詔後世若曲禮少儀內則弟子職

諸篇固小學之支流餘裔而此篇者則因小學之成功以著大學之明法外有以極其規模之大而內有以盡其節目之詳者也三千之徒蓋莫不聞其說而曾氏之傳獨得其宗於是作為傳義以發其意及孟子沒而其傳泯焉則其書雖存而知者鮮矣自是以來俗儒記誦詞章之習其功倍於小學而無用異端虛無寂滅之教其高過於大學而無實其他權謀術數一切以就功名之說與夫百家

象技之流所以惑世誣民充塞仁義者又紛然雜出乎其間使其君子不幸而不得聞大道之要其小人不幸而不得蒙至治之澤晦盲否塞反覆沉痾以及五季之衰而壞亂極矣天運循環無往不復宋德隆盛治教休明於是河南程氏兩夫子出而有以接乎孟氏之傳實始尊信此篇而表章之既又為之次其簡編發其歸趣然後古者大學教人之法聖經賢傳之指彙然復明於世雖以熹之不

敏亦幸私淑而與有聞焉顧其為書猶頗放  
失是以忘其固陋宋而輯之間亦竊附己意  
補其闕略以俟後之君子極知僭踰無所逃  
罪然於國家化民成俗之意學者儲已治人  
之方則未必無小補云淳熙己酉二月甲子  
新安朱熹序

大學

子程子曰大學孔氏之遺書而初學入德  
之門也於今可見古人為學次第者獨賴  
此篇之存而論孟次之學者必由是而學  
焉則廢乎其不差矣

大學之道在明明德在親民在止於至善  
知止而后有定定而后能靜靜而后能安安  
而后能慮慮而后能得  
物有本末事有終始知所先後則近道矣

古之欲明明德於天下者先治其國欲治其國者先齊其家欲齊其家者先脩其身欲脩其身者先正其心欲正其心者先誠其意欲誠其意者先致其知致知在格物物格而后知至知至而后意誠意誠而后心正心正而后身脩身脩而后家齊家齊而后國治國治而后天下平

自天子以至於庶人壹是皆以脩身為本其本亂而未治者否矣其所厚者薄而其所

薄者厚未之有也

右經一章

康誥曰克明德

太甲曰顧諟天之明命

帝典曰克明峻德

皆自明也

右傳之首章釋明明德

湯之盤銘曰苟日新日日新又日新

康誥曰作新民

詩曰周雖舊邦其命維新  
是故君子無所不用其極

右傳之二章釋新民

詩云邦畿千里惟民所止

詩云緡蠻黃鳥止于丘隅子曰於止知其所以  
止可以人而不如鳥乎

詩云穆穆文王於緡熙敬止為人君止於仁  
為人臣止於敬為人子止於孝為人父止於  
慈與國人交止於信

詩云瞻彼淇澳菉竹猗猗有斐君子如切如  
磋如琢如磨斐兮憇兮赫兮喧兮有斐君子  
終不可諱兮如切如磋者道學也如琢如磨  
者自脩也斐兮憇兮者恂慄也赫兮喧兮者  
威儀也有斐君子終不可諱兮者道盛德至  
善民之不能忘也

詩云於戲前王不忘君子賢其賢而親其親  
小人樂其樂而利其利此以沒世不忘也

右傳之三章釋止於至善

子曰聽訟吾猶人也必也使無訟乎無情者  
不得盡其辭大畏民志此謂知本

右傳之四章釋本末

此謂知本

此謂知之至也

右傳之五章蓋釋格物致知之義而

今亡矣

問嘗竊取程子之立息以補之曰所謂致知  
在格物者言欲致吾之知在即物而窮其

理也蓋人心之靈莫不有知而天下之物  
莫不有理惟於理有未窮故其知有不盡  
也是以大學始教必使學者即凡天下之  
物莫不因其已知之理而益窮之以求至  
乎其極至於用力之久而一旦豁然貫通  
焉則衆物之表裏精粗無不到而吾心之  
全體大用無不明矣此謂物格此謂知之  
至也

所謂誠其意者毋自欺也如惡惡臭如好好



色此之謂自慊故君子必慎其獨也

小人闇居為不善無所不至見君子而所  
然掩其不善而著其善人之視已如見其肺  
肝然則何益矣此謂誠於中形於外故君子  
必慎其獨也

曾子曰十目所視十手所指其嚴乎

富潤屋德潤身心廣體胖故君子必誠其意

右傳之六章釋誠意

所謂脩身在正其心者身有所怠悒則不得

其正有所恐懼則不得其正有所好樂則不  
得其正有所憂患則不得其正

心不在焉視而不見聽而不聞食而不知其  
味

此謂脩身在正其心

右傳之七章釋正心脩身

所謂齊其家在脩其身者人之其所親愛而  
辟焉之其所賤惡而辟焉之其所畏敬而辟  
焉之其所哀矜而辟焉之其所教誨而辟焉

故好而知其惡惡而知其美者天下鮮矣  
故諺有之曰人莫知其子之惡莫知其苗之  
碩  
此謂身不脩不可以齊其家  
右傳之八章釋脩身齊家  
所謂治國必先齊其家者其家不可教而能  
教人者無之故君子不出家而成教於國孝  
者所以事君也弟者所以事長也慈者所以  
使衆也

唐誥曰如保赤子心誠求之雖不中不遠矣  
未有學養子而后嫁者也

一家仁一國興仁一家讓一國興讓一人貪  
戾一國作亂其機如此此謂一言僨事一人  
定國

堯舜帥天下以仁而民從之桀紂帥天下以  
暴而民從之其所令反其所好而民不從是  
故君子有諸已而后求諸人無諸已而后非  
諸人所藏乎身不怨而能喻諸人者未之有

也

故治國在齊其家

詩云桃之夭夭其葉蓂蓂之子于歸宜其家  
人宜其家人而后可以教國人

詩云宜兄宜弟宜先宜后而后可以教國人  
詩云其儀不忒正是四國其為父子兄弟之  
法而后民法之也

此謂治國在齊其家

右傳之九章釋齊家治國

所謂平天下在治其國者上老老而民興孝  
上長長而民興弟上恤孤而民不信是以君  
子有絜矩之道也

所惡於上毋以使下所惡於下毋以事上所  
惡於前毋以先後所惡於後毋以從前所惡  
於右毋以交於左所惡於左毋以交於右此  
之謂絜矩之道

詩云樂只君子民之父母民之所好好之民  
之所惡惡之此之謂民之父母

詩云節彼南山維石巖巖赫赫師尹民具瞻  
瞻有國者不可以不慎辟則為天下僇矣  
詩云殷之未喪師克配上帝儀監于殷峻命  
不易道得象則得國失象則失國  
是故君子先慎乎德有德此有人有人此有  
土有土此有財有財此有用  
德者本也財者末也  
外本內末爭民施奪  
是故財聚則民散財散則民聚

是故言悖而出者亦悖而入貨悖而入者亦  
悖而出

康誥曰惟命不于常道善則得之不善則失  
之矣

楚書曰楚國無以為寶惟善以為寶

舅犯曰亡人無以為寶仁親以為寶

秦誓曰若有一介臣斷斷兮無他技其心休  
休焉其如有容焉人之有技若己有之人之  
寔醒其心好之不彙若自其口出寔能容之

以能保我子孫黎民尚亦有利哉人之有技  
媚疾以惡之人之疾聖而遠之俾不通寔不  
能容以不能保我子孫黎民亦曰殆哉  
唯仁人放流之逆諸四夷不與同中國此謂  
唯仁人為能愛人能惡人  
見賢而不能舉舉而不能先命也見不善而  
不能退退而不能遠過也  
好人之所惡惡人之所好是謂拂人之性當  
必逮夫身

是故君子有大道必忠信以得之驕泰以失  
之

生財有大道生之者衆食之者寡考之者疾  
用之者舒則財恒足矣

仁者以財散身不仁者以身散財

未有上好仁而下不好義者也未有好義其  
事不終者也未有府庫財非其財者也

孟獻子曰畜馬乘不察於雞豚伐冰之家不  
畜牛羊百乘之家不畜聚斂之臣與其有聚

歛之臣寧有盜臣此謂國不以利為利以義為利也

長國家而務財用者必自小人矣彼為善之小人之使為國家留害並至雖有善者亦無如之何矣此謂國不以利為利以義為利也

右傳之十章釋治國平天下

大學畢

一性善也性善則心以知理  
去而物以心為理以心為  
丁の善也と云はるるは善也  
亦の善也分と云はるるは  
善也去と云はるるは去也  
性善は深遠なり又善は  
性善は深遠なり又善は  
性善は深遠なり又善は  
性善は深遠なり又善は

同治

夫以批頭細字更書一

件防工又出余之子在末

鳴學勤業公之五字

也

子之長子也

孫能守刑部名

望之川一為辰發

庫

發

